

INDICATEURS HEBDOMADAIRES

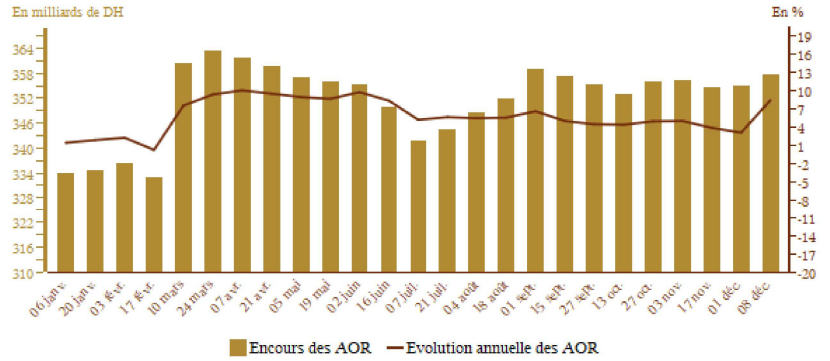
Semaine du 07 au 13 décembre 2023

AVOIRS OFFICIELS DE RESERVE

	Encours* au	Variations depuis		
	08/12/23	09/12/22	31/12/22	01/12/23
Avoirs officiels de réserve (AOR)	357,6	8,2%	5,9%	0,8%

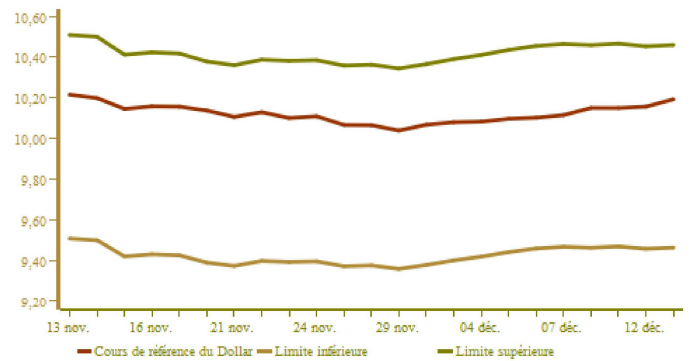
* En milliards de dirhams

	Novembre2022	Septembre2023	Octobre2023	Novembre2023
AOR en mois d'importations de biens et services	5 mois et 12 jours	5 mois et 12 jours	5 mois et 11 jours	5 mois et 11 jours



COURS DE CHANGE

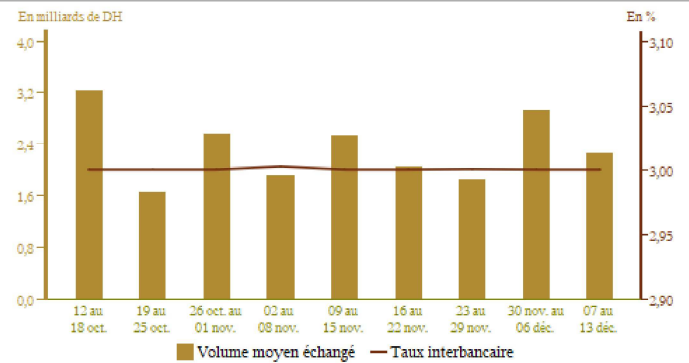
	06/12/2023	07/12/2023	08/12/2023	11/12/2023	12/12/2023	13/12/2023
Cours de référence						
Euro	10.899	10.896	10.948	10.933	10.969	10.983
Dollar US	10.102	10.115	10.150	10.150	10.157	10.193
Adjudication						
Devise						
Cours moyen (\$/DH)						



MARCHE INTERBANCAIRE

	Semaine du 30-11-23 au 06-12-23	Semaine du 07-12-23 au 13-12-23
Taux interbancaire	3,00	3,00
Volume moyen échangé*	2 948,60	2 263,40

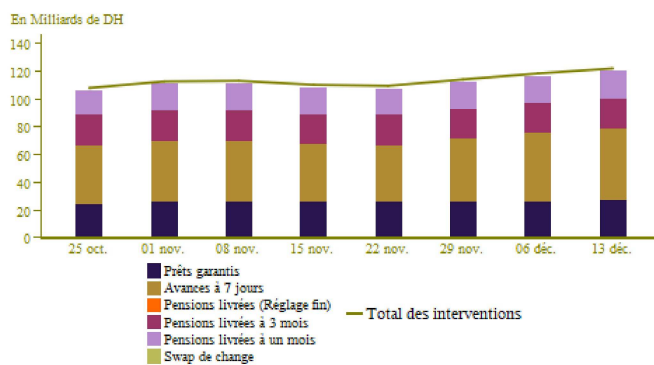
* En millions de dirhams



MARCHE MONETAIRE

Interventions* de Bank Al-Maghrib

	Semaine du 30-11-23 au 06-12-23	Semaine du 07-12-23 au 13-12-23
OPERATION DE REFINANCEMENT DE BAM	118 338	121 971
A l'initiative de BAM	118 338	121 971
-Avances à 7 jours	48 630	52 100
-Pensions livrées à 1 mois	19 593	19 593
-Swap de change		
-Pensions livrées à 3 mois	21 970	21 970
-PIAFE**	1 686	1 686
-Prêts garantis	26 459	26 622
-Pensions livrées (réglage fin)		
A l'initiative des banques		
-Avances à 24 heures		
-Facilités de dépôt à 24 heures		
OPERATIONS STRUCTURELLES		



Résultats des avances à 7 jours sur appel d'offres du 13/12/2023

Montant servi	46 740
---------------	--------

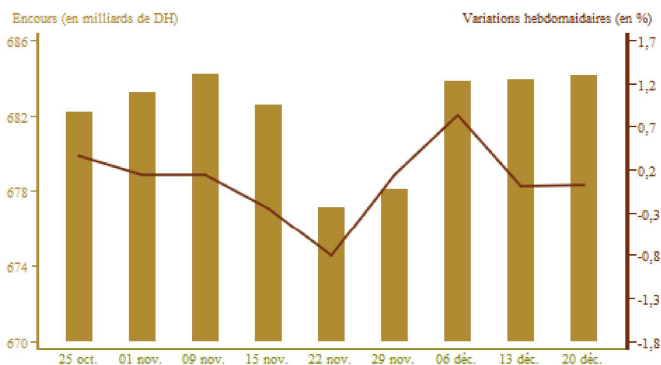
* En millions de dirhams

**Programme Intégré d'Appui et de Financement des Entreprises

MARCHE DES ADJUDICATIONS

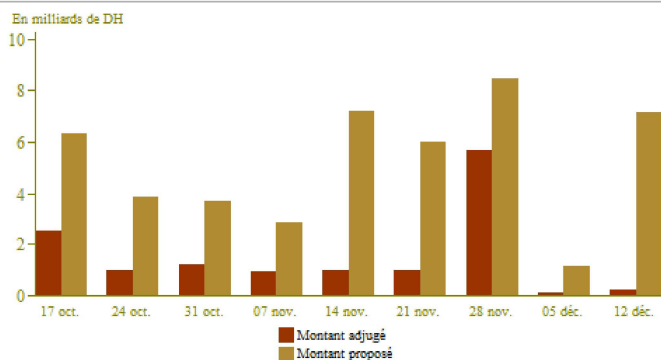
Encours des bons du Trésor

Maturité	Remboursements* du 14-12-23 au 20-12-23	Adjudications au 12-12-23	
		Souscriptions*	Taux
35 jours			
45 jours			
13 semaines			
26 semaines			
52 semaines			
2 ans			
5 ans		100	3,58
10 ans			
15 ans		100	4,37
20 ans			
30 ans			
Total		200	

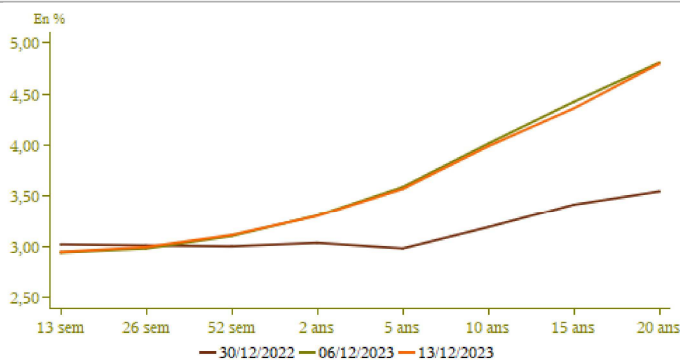


* En millions de dirhams

Résultats des adjudications



Courbe des taux du marché secondaire (en%)

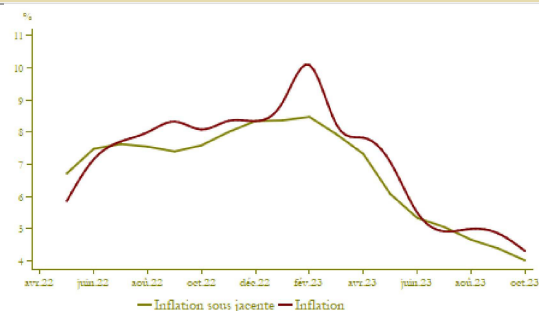


INFLATION

	Variations en %		
	Octobre 2023/ Septembre 2023	Septembre 2023/ Septembre 2022	Octobre 2023/ Octobre 2022
Indice des prix à la consommation*	-0,1	4,9	4,3
Indicateur de l'inflation sous-jacente**	0,3	4,4	4,0

*Source : Haut Commissariat au Plan
**Calculs BAM

Evolution de l'inflation



TAUX D'INTERET

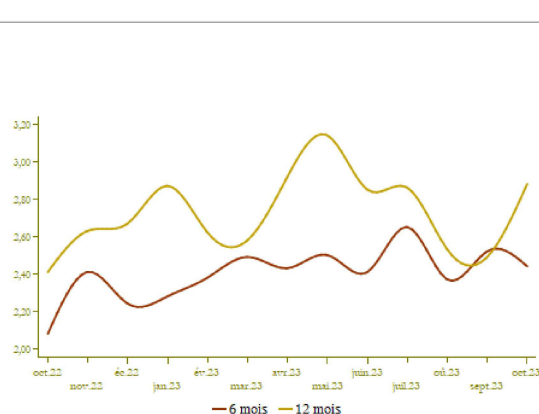
	1er semestre 2023	2ème semestre 2023
Comptes sur carnets (taux minimum en %)	1,51	2,98

Taux crédeurs (%)	Août 2023	Septembre 2023	Octobre 2023
Dépôts à 6 mois	2,37	2,52	2,44
Dépôts à 12 mois	2,53	2,49	2,88

Taux débiteurs (%)	T1-2023	T2-2023	T3-2023
Taux débiteur moyen	5,03	5,26	5,36
Crédits aux particuliers	5,63	5,93	5,94
Crédits à l'habitat	4,36	4,64	4,74
Crédits à la consommation	6,95	7,27	7,25
Crédits aux entreprises	4,98	5,22	5,32
<i>Par objet économique</i>			
Facilités de trésorerie	4,98	5,28	5,31
Crédits à l'équipement	4,81	4,72	5,09
Crédits à la promotion immobilière	5,37	5,43	5,71
<i>Par taille d'entreprise</i>			
TPME	5,48	5,77	5,75
Grandes entreprises (GE)	4,79	5,01	5,05

Source : Données de l'enquête trimestrielle de BAM auprès du système bancaire

Taux crédeurs (en %)

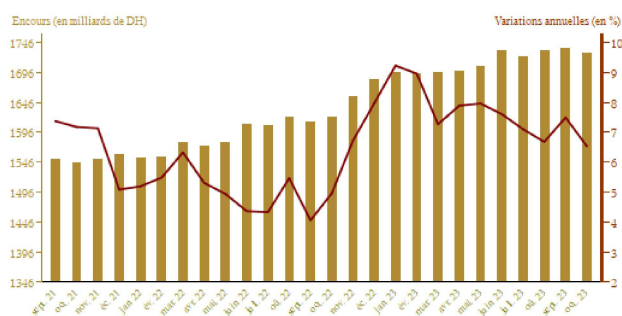


AGREGATS DE MONNAIE ET DE PLACEMENTS LIQUIDES

	Encours* à fin Octobre 2023	Variations en %	
		Octobre 2023 Septembre 2023	Octobre 2023 Octobre 2022
Monnaie fiduciaire	384,9	-0,5	11,7
Monnaie scripturale	861,2	-0,1	8,2
M1	1 246,1	-0,2	9,3
Placements à vue (M2-M1)	181,9	0,2	1,9
M2	1 428,0	-0,2	8,3
Autres actifs monétaires(M3-M2)	300,4	-1,4	-1,1
M3	1 728,3	-0,4	6,5
Agrégat PL	854,0	2,2	6,4
AOR	355,2	0,0	4,6
Avoirs extérieurs nets des AID**	34,7	9,5	357,9
Créances nettes sur l'administration centrale	314,7	-2,8	7,1
Créances sur l'économie	1 299,5	0,4	4,1

* En milliards de dirhams
** Autres institutions de dépôt

Evolution de M3

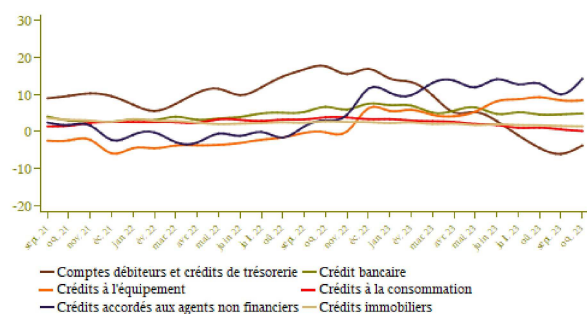


Ventilation du crédit bancaire par objet économique

Encours*	Encours à fin Octobre 2023	Variations en %	
		Octobre 2023 Septembre 2023	Octobre 2023 Octobre 2022
Comptes débiteurs et crédits de trésorerie	258,0	3,0	-3,8
Crédits immobiliers	302,3	0,2	1,4
Crédits à la consommation	57,8	-0,1	0,1
Crédits à l'équipement	190,7	0,6	8,4
Créances diverses sur la clientèle	177,7	-6,3	25,0
Créances en souffrance	95,2	0,3	6,4
Crédit bancaire	1 081,7	-0,2	4,9
Crédits accordés aux agents non financiers	925,6	1,1	2,7

* En milliards de dirhams

Evolution du crédit bancaire par objet économique (en glissement annuel en %)



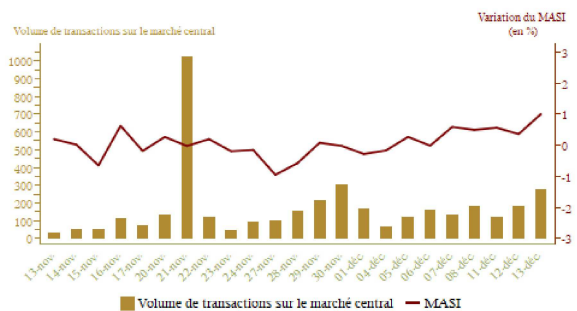
INDICATEURS BOURSINIERS

Evolution de l'indice MASI et du volume de transactions

	Semaine		Variations en %		
	du 30/11/23 au 06/12/23	du 07/12/23 au 13/12/23	13/12/23 06/12/23	13/12/23 13/11/23	13/12/23 30/12/22
MASI (fin de période)	11 757,60	12 115,02	3,04	1,20	13,01
Volume quotidien moyen de la semaine*	1 365,71	272,20			
Capitalisation (fin de période)*	603 325,50	623 842,89	3,40	1,69	11,18

* En millions de dirhams

Source: Bourse de Casablanca



FINANCES PUBLIQUES

Situation des charges et ressources du Trésor

Encours*	Janvier- Novembre 2022	Janvier- Novembre 2023	Variation(%)
Recettes ordinaires**	299 376	306 052	2,2
Dont recettes fiscales	255 538	266 528	4,3
Dépenses totales	364 547	379 160	4,0
Dépenses totales (hors compensation)	325 976	352 100	8,0
Compensation	38 571	27 060	-29,8
Dépenses ordinaires (hors compensation)	250 856	266 758	6,3
Salaires	133 424	137 780	3,3
Autres biens et services	60 145	67 379	12,0
Intérêts de la dette	27 346	30 663	12,1
Transferts aux collectivités territoriales	29 942	30 936	3,3
<i>Solde ordinaire</i>	9 949	12 234	
Dépenses d'investissement	75 120	85 342	13,6
Solde des comptes spéciaux du Trésor	17 240	21 702	
Excédent (+) ou déficit (-) budgétaire	-47 932	-51 407	
<i>Solde primaire***</i>	-20 586	-20 744	
Variation des opérations en instance	-1 678	-7 709	
Besoin ou excédent de financement	-49 610	-59 116	
Financement extérieur	10 273	30 463	
Financement intérieur	39 337	28 653	

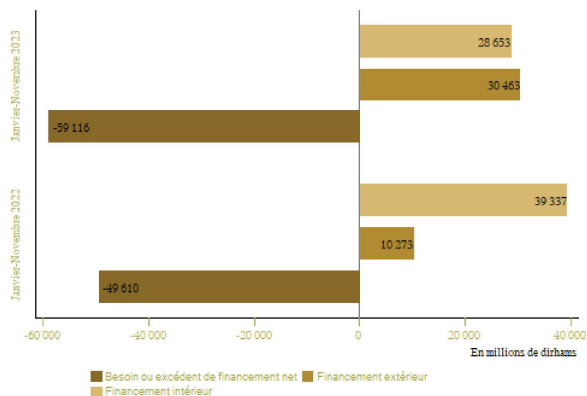
* En millions de dirhams

** Compte tenu de la TVA des Collectivités territoriales

*** Exprime le solde budgétaire hors charges en intérêts de la dette

Source: Ministère de l'Economie et des Finances (DTFE)

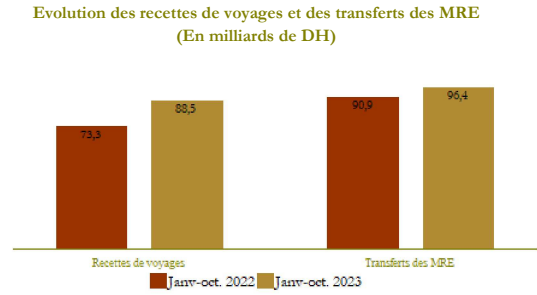
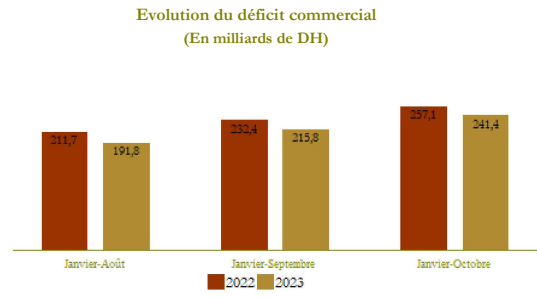
Financement du Trésor



COMPTES EXTERIEURS

	Montants*		Variations en %
	Janv-Oct.23	Janv-Oct.22	Janv-Oct.23 Janv-Oct.22
Exportations globales	350 139,0	358 716,0	-2,4
Automobile	116 387,0	89 180,0	30,5
Phosphates et dérivés	57 626,0	101 790,0	-43,4
Importations globales	591 514,0	615 798,0	-3,9
Energie	100 621,0	129 066,0	-22,0
Produits finis d'équipement	132 423,0	115 602,0	14,6
Produits finis de consommation	131 761,0	117 516,0	12,1
Déficit commercial global	241 375,0	257 082,0	-6,1
Taux de couverture en %	59,2	58,3	
Recettes de voyages	88 471,0	73 277,0	20,7
Transferts des MRE	96 439,0	90 855,0	6,1
Flux net des investissements directs étrangers	12 294,0	22 252,0	-44,8

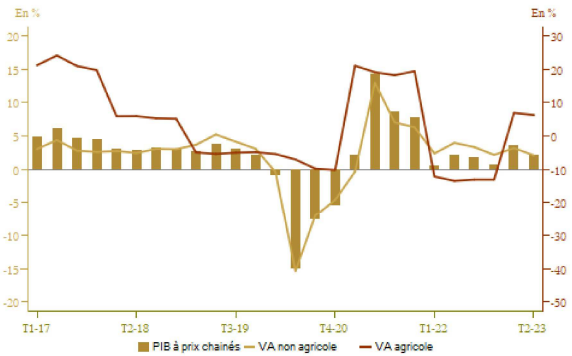
* En millions de dirhams
Source: Office des changes



COMPTES DE LA NATION

	En milliards de DH		Variation (%)
	T2-2022	T2-2023	T2-2023 T2-2022
PIB à prix chaînés	292,5	299,1	2,3
VA agricole	26,8	28,5	6,3
VA non agricole	235,2	240,1	2,1
PIB à prix courants	322,4	344,4	6,8

Source: Haut Commissariat au Plan



1- MARCHE DE CHANGES ET AVOIRS OFFICIELS DE RESERVE

Entre le 7 et le 13 décembre 2023, le dirham s'est déprécié de 0,77% vis-à-vis de l'euro et de 0,89% face au dollar américain. Au cours de cette période, aucune opération d'adjudication n'a été réalisée sur le marché des changes.

Au 8 décembre 2023, les avoirs officiels de réserve se sont établis à 357,6 milliards de dirhams, en hausse de 0,8% d'une semaine à l'autre et de 8,2% en glissement annuel.

2- MARCHE MONETAIRE

Au cours de la semaine allant du 7 au 13 décembre 2023, les interventions de Bank Al-Maghrib se sont établies, en moyenne quotidienne, à 122 milliards de dirhams. Elles sont réparties entre des avances à 7 jours pour un montant de 52,1 milliards ainsi que des pensions livrées à long terme et des prêts garantis pour des encours respectifs de 41,6 milliards et 28,3 milliards.

Sur le marché interbancaire, le volume quotidien moyen des échanges s'est établi à 2,3 milliards et le taux interbancaire s'est situé à 3,00% en moyenne.

Lors de l'appel d'offres du 13 décembre (date de valeur le 14 décembre), la Banque a injecté un montant de 46,7 milliards de dirhams sous forme d'avances à 7 jours.

3- MARCHE DES ADJUDICATIONS

Lors de l'adjudication du 12 décembre 2023, le Trésor a retenu 200 millions de dirhams sur un montant total proposé de 7,2 milliards. Les souscriptions ont porté à hauteur de 100 millions sur la maturité de 5 ans au taux de 3,58% et de 100 millions sur celle de 15 ans au taux de 4,37%. En l'absence de remboursement durant la période allant du 14 au 20 décembre 2023, l'encours des bons de Trésor devrait s'établir au 20 décembre à 684 milliards.

4- INFLATION

En octobre 2023, l'indice des prix à la consommation (IPC) a accusé une baisse mensuelle de 0,1%, tirée par le repli de 1,4% des prix des produits alimentaires à prix volatils, avec en particulier des diminutions de prix de 14,8% pour les « agrumes », de 3,4% pour les « volaille et lapin » et de 2,8% pour les « fruits frais ». A l'opposé, l'indicateur de l'inflation sous-jacente a enregistré un accroissement de 0,3%, reflétant principalement celui de sa composante alimentaire avec notamment des augmentations de prix de 2,4% pour les « huiles » et de 2% pour les « légumes en conserve ». De surcroit, les carburants et lubrifiants se sont renchérissés de 2% tandis que les tarifs réglementés ont connu une stagnation d'un mois à l'autre.

En variation annuelle, l'inflation s'est située à 4,3% en octobre, soit le taux le plus bas depuis février 2022, sa moyenne au titre des dix premiers mois de l'année étant revenue à 6,6%. Sa composante sous-jacente continue d'emprunter une trajectoire descendante revenant à 4% en octobre après 4,4% en septembre, ramenant ainsi sa moyenne au cours des dix premiers mois de l'année à 6,1%.

5- TAUX D'INTERET

En octobre, les taux créditeurs ont enregistré une baisse de 8 points de base (pb) à 2,44% pour les dépôts à 6 mois et une hausse de 39 pb à 2,88% pour ceux à un an. En ce qui concerne le taux minimum de rémunération des comptes sur carnet, il a été fixé pour le deuxième semestre de l'année 2023 à 2,98%, en progression de 147 pb par rapport au premier semestre de 2023.

S'agissant des taux débiteurs, les résultats de l'enquête de Bank Al-Maghrib auprès des banques relatifs au troisième trimestre 2023 indiquent une hausse trimestrielle du taux moyen global de 10 pb à 5,36%. Par secteur institutionnel, les taux assortissant les prêts aux entreprises ont augmenté de 10 pb à 5,32%, reflétant notamment des accroissements de 3 pb à 5,31% de ceux des facilités de trésorerie et de 28 pb à 5,71% de ceux à la promotion immobilière. Pour les crédits aux particuliers, les taux appliqués aux prêts à l'habitat se sont accrus de 10 pb à 4,74% et ceux à la consommation ont baissé de 2 pb à 7,25%.

6- INDICATEURS BOURSIERS

Au cours de la période allant du 7 au 13 décembre, le MASI s'est apprécié de 3%, portant sa performance depuis le début de l'année à 13%. Cette évolution hebdomadaire traduit principalement les progressions des indices des secteurs des banques de 2,2%, des « bâtiments et matériaux de construction » de 4,7% et de l'électricité de 6,9%. A l'inverse, ceux relatifs aux secteurs des distributeurs et de « Sylviculture et papier » ont diminué de 0,9% et 1,2% respectivement.

Pour ce qui est du volume hebdomadaire des échanges, il s'est chiffré à 1,4 milliard contre 6,8 milliards de dirhams une semaine auparavant, dont 898 millions de dirhams sur le marché central actions et 463 millions sur celui de blocs.

7- AGREGATS DE MONNAIE ET DE CREDIT

En octobre 2023, la masse monétaire a marqué une progression en glissement annuel de 6,5% après celle de 7,5% le mois précédent. Cette évolution reflète principalement le ralentissement de la croissance de la circulation fiduciaire de 12,8% à 11,7% et de celle des détentions des agents économiques en titres d'OPCVM monétaires de 28% à 8,6%, l'accentuation de la baisse des comptes à terme de 3,9% à 5,3% et la quasi-stagnation de la progression des dépôts à vue auprès des banques à 8%.

Par contrepartie, l'évolution de M3 résulte principalement de la décélération de la croissance des créances nettes sur l'Administration Centrale de 9,4% à 7,1%. En revanche, les avoirs officiels de réserve ont vu leur progression s'accélérer de 4,2% à 4,6% et le crédit bancaire au secteur non financier de 2,2% à 2,7%.

Par secteur institutionnel, l'évolution des concours bancaires au secteur non financier reflète principalement celle des prêts aux sociétés publiques qui ont marqué une augmentation en glissement annuel de 40,6% après celle de 26,6% le mois précédent. S'agissant du secteur privé, la baisse des prêts aux sociétés privées s'est accentuée de 0,7% à 1%, tandis que la hausse des crédits aux ménages a décéléré de 2,3% à 2%.

Par objet économique, l'évolution du concours bancaire au secteur non financier recouvre :

- L'atténuation de la baisse des facilités de trésorerie à 4,2% après 6,8%, en lien principalement avec l'accélération de la progression de celles allouées aux sociétés publiques ;
- La décélération de la croissance des crédits à l'équipement à 5,1% après 5,6%, avec un ralentissement de ceux accordés aux sociétés privées de 5,4% à 4,9 % ; et
- Le ralentissement de la progression des prêts à la consommation de 0,6% à 0,1% et des crédits immobiliers de 1,5% à 1,4%.

S'agissant des créances en souffrance, leur taux de croissance est revenu de 7,1% en septembre à 6,4% en octobre 2023 et leur ratio au crédit est resté stable à 8,8%.

8- FINANCES PUBLIQUES

La situation des charges et ressources du Trésor arrêtée à fin novembre 2023 fait ressortir un déficit budgétaire de 51,4 milliards, en aggravation de 3,5 milliards par rapport à la même période en 2022. Les recettes ordinaires se sont améliorées de 2,2% à 306,1 milliards, recouvrant une hausse de 4,3% des rentrées fiscales et un repli de 11,6% de celles non fiscales. En parallèle, les dépenses ordinaires se sont alourdies de 1,5% à 293,8 milliards, avec des augmentations de 6% de celles des biens et services et de 89,3% des charges en intérêts de la dette extérieure, tandis que celles de compensation se sont allégées de 29,8%. Pour leur part, les dépenses d'investissement ont progressé de 13,6% à 85,3 milliards, portant ainsi les dépenses globales à 379,2 milliards, en alourdissement de 4%. Par ailleurs, le solde positif des comptes spéciaux du Trésor s'est élevé à 21,7 milliards, en accroissement de 4,5 milliards.

Compte tenu de la réduction du stock des opérations en instance de 7,7 milliards, le déficit de caisse s'est creusé à 59,1 milliards, au lieu de 49,6 milliards un an auparavant. Ce besoin a été couvert par des financements extérieurs d'un montant net de 30,5 milliards et par des ressources intérieures nettes de 28,7 milliards.

9- COMPTES EXTERIEURS

Sur les dix premiers mois de l'année 2023, les échanges extérieurs de biens ont poursuivi leur tendance baissière avec des reculs de 3,9% des importations à 591,5 milliards de dirhams, et de 2,4% des exportations à 350,1 milliards. Le déficit commercial s'est, en conséquence, atténué de 6,1% à 241,4 milliards et le taux de couverture s'est établi à 59,2% après 58,3% à fin octobre 2022.

La contraction des importations a été essentiellement tirée par l'allègement de la facture énergétique de 22% à 100,6 milliards, traduisant des diminutions de 26,1% des achats de « gas-oils et fuel-oils » et de 32,8% de ceux des « houilles ; cokes et combustibles solides similaires », sous l'effet combiné des replis de leurs prix et des quantités importées. Dans le même sens, les importations de demi-produits et de produits bruts ont accusé des diminutions respectives de 12,6% et 23,9%, tirées essentiellement par celles des approvisionnements en ammoniac et en soufre brut. A l'inverse, les acquisitions de biens d'équipements ont progressé de 14,6% à 132,4 milliards et celles de biens de consommation se sont accrues de 12,1% à 131,8 milliards avec notamment des hausses de 21,3% des importations de voitures de tourisme et de 27,9% de leurs parties et pièces.

Pour ce qui est des exportations, celles des phosphates et dérivés ont accusé un repli de 43,4% à 57,6 milliards, reflétant principalement celui de 41,1% des ventes des « engrais naturels et chimiques » sous l'effet d'une diminution de 44,3% de leurs prix à l'export. Quant aux expéditions du secteur de l'« agriculture et agroalimentaire », elles ont légèrement reculé à 68,5 milliards, résultat des baisses de 1,6% des exportations agricoles et de 1,1% de celles de l'industrie alimentaire. A l'inverse, les ventes du secteur automobile ont affiché une progression de 30,5% à 116,4 milliards de dirhams, traduisant des accroissements de 25,1% pour le segment de la construction et de 36,3% pour celui du câblage. De même, les exportations de la branche « électronique et électricité » ont enregistré une amélioration de 28,4% à 19,3 milliards et celles du secteur du « textile et cuir » une hausse de 5,5% à 39,6 milliards.

S'agissant des recettes voyages, leur flux mensuel a enregistré en octobre sa quatrième baisse consécutive. Leur rythme de progression sur les dix premiers mois de l'année a ainsi ralenti, en glissement annuel, à 20,7%, soit un cumul de 88,5 milliards de dirhams. Concernant les transferts des MRE, ils ont poursuivi leur dynamique avec une hausse de 6,1%, par rapport à fin octobre 2022, atteignant 96,4 milliards de dirhams. Pour ce qui est des principales opérations financières, le flux net d'IDE a accusé une diminution de 44,8% à 12,3 milliards, tirée par une baisse de 22,3% des recettes à 25,7 milliards. Quant aux investissements directs marocains à l'étranger, leur flux net a connu une hausse de 2,8 milliards à 8 milliards, résultat de l'amélioration de 6,4 milliards des investissements qui a plus que compensé la progression de 3,5 milliards des cessions.

A fin octobre 2023, l'encours des avoirs officiels de réserve s'est établi à 354,8 milliards de dirhams, représentant ainsi l'équivalent de 5 mois et 11 jours d'importations de biens et services.